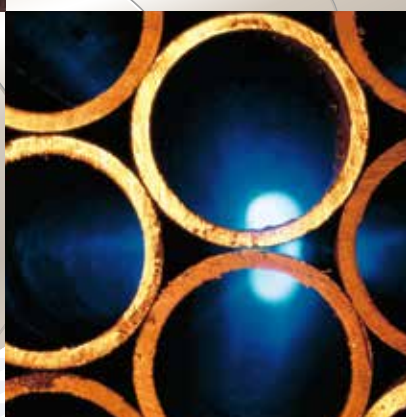
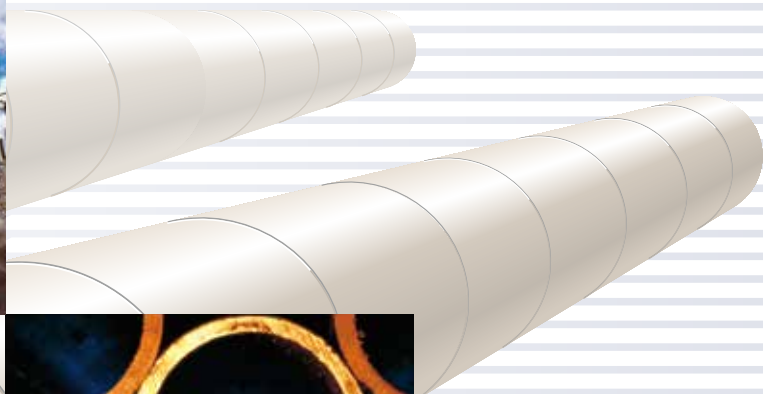


エポタール®



特 長

- コールタールピッチを含まない、変性エポキシ樹脂塗料です。
- 耐水性、耐薬品性、密着性、耐食性などにすぐれています。
- エアレス塗装での厚膜塗装が可能です。(例 エポタールBOエコ：200 μ m、エポタールNB-20F：250 μ mまで可能)

種 類

エポタールBOエコ ……変性エポキシ樹脂塗料(JIS K 5664廃止規格 相当品)

エポタールBOエコ速乾型

エポタールNB-20F (変性エポキシ樹脂塗料)…色仕上げが可能です。(淡彩色のみ)

エポタールNB-20F速乾型 (変性エポキシ樹脂塗料)(注)ただし特注品のため受注生産となります。

容 量

エポタールBOエコ注1)	ブラック ブラウン	18kg セット	塗料液：15.3kg 添加剤：2.7kg
		4kg セット	塗料液：3.4kg 添加剤：0.6kg
エポタールBOエコ速乾型注2)	ブラック ブラウン	18kg セット	塗料液：15.3kg 添加剤：2.7kg
		4kg セット	塗料液：3.4kg 添加剤：0.6kg

注1)エポタールBOエコにつきましては、エポタールBOエコ塗料液に対し、エポタールBOエコ添加剤を、希釈剤はエポタールシンナーをご使用ください。

注2)エポタールBOエコ速乾型につきましては、エポタールBOエコ速乾型塗料液に対し、エポタールBOエコ速乾型添加剤を、希釈剤はエポタール速乾型シンナーをご使用ください。

エポタールNB-20F注3)	ホワイト ブラック ブラウン 淡彩色	18kg セット	塗料液：15.3kg 添加剤：2.7kg
		18kg セット	塗料液：15.3kg 添加剤：2.7kg
エポタールNB-20F速乾型注4)	N8.5 N7	18kg セット	塗料液：15.3kg 添加剤：2.7kg
		18kg セット	塗料液：15.3kg 添加剤：2.7kg

注3)エポタールNB-20Fにつきましては、エポタールNB-20F塗料液に対し、エポタールNB-20F添加剤を、希釈剤はエポタールシンナーをご使用ください。

注4)エポタールNB-20F速乾型につきましては、エポタールNB-20F速乾型塗料液に対し、エポタールNB-20F速乾型添加剤を、希釈剤はエポタール速乾型シンナーをご使用ください。

エポタールシンナー	—	16L・4L
-----------	---	--------

エポタール速乾型シンナー	—	16L
--------------	---	-----

用 途

- (1) 港湾・護岸構造物など海水と接触する鉄鋼構造物の防食用
- (2) 水門・排水施設など、耐水性を要求される構造物の防食用
- (3) 水道管・水圧鉄管・配水管・導水管など耐水性を要求される構造物の防食用(ただし上水道管内面を除く)
- (4) タンクなどの内面防食用(ただし飲料水タンク内面を除く)
- (5) 地中埋設物の防食
- (6) そのほか耐水・耐塩水性を要求される場合(飲料水に接触する面は避けてください)
- (7) 化学工場・鉱山などの腐食性雰囲気内の構造物の防食用
- (8) 橋梁橋げた内面

塗料性状・塗膜性能

項目	品名	エポタールBOエコ	エポタールBO(廃止品) ※JIS K 5664 1種 合格品	備 考
塗料名	エポタールBOエコ塗料液	エポタールBO塗料液	エポタールBO塗料液	
シンナー	エポタールシンナー	エポタールシンナー	エポタールシンナー	
色	ブラック・ブラウン	ブラック・ブラウン	ブラック・ブラウン	
混合比 (重量比)	塗料液	85	90	
	添加剤	15	10	
ポットライフ	10℃	7時間	7時間	著しく粘度の上昇した ものや、ゲル化したもの は使用できません。
	20℃	5時間	5時間	
	30℃	4時間	4時間	
密度 (23℃)	塗料液	1.32(ブラック)	1.29(ブラック)	
	添加剤	0.94	0.97	
	混合液	1.26(ブラック)	1.25(ブラック)	
乾燥時間 (23℃)	指 触	1時間	1時間	JIS K 5600硬化乾燥 には7日以上を要します。
	半硬化	8時間	12時間	
塗り重ね乾燥時間		24時間以上～10日以内	24時間以上～7日以内	20℃
付 着 性		25/25	25/25	基盤目試験(3mm巾)
耐 屈 曲 性		φ10mm合格	φ10mm合格	180°折り曲げ
耐 衝 撃 性		合格	合格	JIS K 5600(デュボン式)300 mm
耐 水 性		3ヵ月異常なし	3ヵ月異常なし	水道水
耐 塩 水 性		3ヵ月異常なし	3ヵ月異常なし	3%食塩水
耐 塩 水 噴 霧 性		1000時間異常なし	1000時間異常なし	
耐 酸 性		1ヵ月異常なし	1ヵ月異常なし	10%硫酸
耐アルカリ性		1ヵ月異常なし	1ヵ月異常なし	10%苛性ソーダ
(注) 試験片はプラスト鋼板に1回塗り、乾燥膜厚約200 μ m、 塗装7日後から試験開始。				

※JIS K 5664規格は、JISの改定により廃止

●タンク内面(工業用水等)

工程	塗料名	塗り回数	使用量 (kg/m ² /回)	塗り重ね乾燥時間 (23℃)	希釈剤	希釈率 (%)	標準膜厚 (μm/回)	塗装方法
素地調整	プラスト処理(ISO Sa2 1/2)							
プライマー	ニッペジンキー8000 メタルグレー	1	0.20	1日~6ヶ月以内	ニッペジンキー 8500シンナー	5~15	15	エアレススプレー
上塗り	エポータルBOエコ*	2	0.70	1日~7日以内	エポータルシンナー	0~5	200	エアレススプレー

※低温(10℃以下)のときはエポータルBOエコ速乾型をご使用ください。

●海洋建築物(没水部)

工程	塗料名	塗り回数	使用量 (kg/m ² /回)	塗り重ね乾燥時間 (23℃)	希釈剤	希釈率 (%)	標準膜厚 (μm/回)	塗装方法
素地調整	プラスト処理(ISO Sa2 1/2)							
プライマー*	ニッペジンキー1000P	1	0.16	3日~6ヶ月以内	ニッペジンキー 1500シンナー	0~5	15	エアレススプレー
	ニッペジンキー8000 メタルグレー		0.20	1日~6ヶ月以内	ニッペジンキー 8500シンナー	0~5	15	エアレススプレー
上塗り	エポータルBOエコ*	2	0.70	1日~7日以内	エポータルシンナー	0~5	200	エアレススプレー

(注) 本仕様は10℃以上のときに適用してください。

※低温(10℃以下)のときはエポータルBOエコ速乾型をご使用ください。ただしこの場合ニッペジンキー1000Pとの組合せはさけ、ニッペジンキー8000メタルグレーをご使用ください。

●色仕上げのとき(水門設備などで常時水中部及び乾湿交替部等) 機械工事塗装要領(案)・同解説(平成22年4月) 塗替塗装仕様 b-1Bに準拠

工程	塗料名	塗り回数	使用量 (kg/m ² /回)	塗り重ね乾燥時間 (23℃)	希釈剤	希釈率 (%)	標準膜厚 (μm/回)	塗装方法
素地調整	プラスト処理(ISO Sa2 1/2)							
第1層	ニッペジンキー8000HB	1	0.65	1日~6ヶ月以内	ニッペジンキー 8500シンナー	0~5	75	エアレススプレー
第2層	エポータルNB-20F	1	0.50	1日~7日以内	エポータルシンナー	0~5	100	エアレススプレー
第3層	エポータルNB-20F	1	0.50	1日~7日以内	エポータルシンナー	0~5	100	エアレススプレー
第4層	エポータルNB-20F	1	0.50	—	エポータルシンナー	0~5	100	エアレススプレー

(注) エポータルNB-20Fは淡彩色しかできませんので、濃彩色が必要な場合、ハイボン30上塗HB(エポキシ樹脂)をご使用ください。

●橋梁橋げた内面「鋼道路橋防食便覧 内面用塗装仕様 D-5塗装系に準拠」

工程	塗料名	塗り回数	使用量 (kg/m ² /回)	塗り重ね乾燥時間 (23℃)	希釈剤	希釈率 (%)	標準膜厚 (μm/回)	塗装方法
素地調整	プラスト処理(ISO Sa2 1/2)							
プライマー	ニッペジンキー1000P	1	0.16	3日~6ヶ月以内	ニッペジンキー 1500シンナー	0~5	15	エアレススプレー
素地調整	動力工具処理(ISO Sa3)							
第1層	エポータルNB-20F	1	0.41	1日~10日以内	エポータルシンナー	0~5	120	エアレススプレー
第2層	エポータルNB-20F	1	0.41	1日~10日以内	エポータルシンナー	0~5	120	エアレススプレー

(注) 上記塗装仕様は「鋼道路橋防食便覧 D-5塗装系」に拠ります。各道路会社・公社の塗装仕様によって、仕様内容は異なります。

※上記の各数値は、標準的な数値です。被塗物の形状・素地の状態・気象条件・希釈率および測定機器・測定方法により増減します。

※上記の使用量は、記載の塗装方法で標準的に使用する量を記載しています。必要に応じ、所定の使用量・膜厚になるように使用量・塗り回数を調整してください。

●塗装方法




- はけ塗り……はけ塗りの場合は必要に応じて専用シンナーで希釈してください。
(標準希釈率5%以内です)
はけ塗りの場合は、1回塗りで乾燥膜厚は約70μm塗付できます。
- エアレス塗装……エアレス塗装の場合は必要に応じて専用シンナーで希釈してください。
(標準希釈率5%以内です)
エポータルBOエコ(またはエポータルBOエコ速乾型)を用いると、1回塗りで乾燥膜厚200μmの塗装が可能です。
〔エアレス塗装条件〕
圧力：一次圧0.4~0.5MPa、二次圧12MPa以上
チップNo.：163-621, 623,625
パターン巾などは、被塗物の形状に応じてお選びください。
- 遠心塗装……エアレス塗装ですが、これは主としてパイプ内面塗装に利用する方法で、パイプ自体を回転させながらエアレス塗装します。

● **注意事項**（下記製品、その他製品の詳細な内容については、各製品の製品使用説明書などにてご確認ください。）

エポタール BO エコ	
1.	速乾型をご使用の場合、無機ジंकリッチプライマーや無機ジंकリッチペイントとの塗り重ねを行わないでください。塗り重ねますと、剥離が生ずる恐れがあります。速乾型をご使用の場合は有機ジंकリッチプライマーや有機ジंकリッチペイントをご使用ください。
2.	塗装場所の気温が5℃以下、湿度85%以上、また換気が十分でなく結露が考えられる場合は塗装を避けてください。
3.	密閉場所では換気を十分に行い、溶剤許容濃度以下で作業してください。乾燥中も換気してください。
4.	塗装後短期のうちに、降雨や結露など、水分の影響を受けると白化することがあり、このような白化面にそのまま塗り重ねると層間付着性が悪く、はく離するおそれがありますので、ペーパー掛け、シンナー拭きなどで白化した層を除去してください。
5.	養生期間：最終塗装後14日以上（5℃）、7日以上（20℃）、5日以上（30℃）
6.	溶剤系塗料のため、室内での塗装は必ず換気を行なってください。また、外部での塗装においても、換気口・空気取入口などに養生を行い、溶剤蒸気が室内に入らないように注意してください。居住者へのご配慮をお願い致します。
7.	作業前に容器に記載している「安全衛生上の注意事項」をご参照ください。
8.	塗料漏洩の原因になりますので、保管・運搬時に容器を横倒しにしないでください。

エポタール NB-20F	
1.	速乾型をご使用の場合、無機ジंकリッチプライマーや無機ジंकリッチペイントとの塗り重ねを行わないでください。塗り重ねますと、剥離が生ずる恐れがあります。速乾型をご使用の場合は有機ジंकリッチプライマーや有機ジंकリッチペイントをご使用ください。
2.	塗装場所の気温が5℃以下、湿度85%以上、また換気が十分でなく結露が考えられる場合は塗装を避けてください。
3.	密閉場所では換気を十分に行い、溶剤許容濃度以下で作業してください。乾燥中も換気してください。
4.	塗装後短期のうちに、降雨や結露など、水分の影響を受けると白化することがあり、このような白化面にそのまま塗り重ねると層間付着性が悪く、はく離するおそれがありますので、ペーパー掛け、シンナー拭きなどで白化した層を除去してください。
5.	ばく露されると黄変することがありますが、付着性能や塗膜性能には影響ありません。
6.	溶剤系塗料のため、室内での塗装は必ず換気を行なってください。また、外部での塗装においても、換気口・空気取入口などに養生を行い、溶剤蒸気が室内に入らないように注意してください。居住者へのご配慮をお願い致します。
7.	作業前に容器に記載している「安全衛生上の注意事項」をご参照ください。
8.	塗料漏洩の原因になりますので、保管・運搬時に容器を横倒しにしないでください。

安全衛生上の注意事項（エポタール BO エコ ブラウン（茶）塗料液）		横倒禁止
1. 本来の用途以外に使用しないでください。	22. 粉じん、蒸気、ガス等を吸い込んで気分が悪くなった時には、安静にし、必要に応じてできるだけ医師の診察を受けてください。	
2. 使用前に取扱説明書を理解して、取り扱ってください。	23. ばく露した時、気分が悪いなどの症状がある場合は、医師に連絡してください。	
3. 熱／火花／炎／高温のもののような着火源から遠ざけてください。ー 禁煙です。	24. 緊急の洗浄剤が必要な場合、直ちに特別処置を実施する。	
4. 容器を密閉してください。	25. 火災時には、炭酸ガス、泡または粉末消火器を用いてください。	
5. 容器および受器を接地してください。	26. 水を消火に使用しない。	
6. 防爆型の電気機器／換気装置／照明機器を使用してください。	27. 適切な消火剤として、粉末、乾燥砂がある。	
7. 火花を発生しない工具を使用してください。	28. 容器からこぼれた時には、布で拭き取って水を張った容器に保管してください。	
8. 粉じん／ガス／蒸気／スプレー等を吸入しないでください。	29. 施錠して子供の手の届かないところに保管してください。	
9. 必要な時以外は、環境への放出を避けてください。	30. 直射日光や水濡れは厳禁です。	
10. この製品を使用する時に、飲食または喫煙をしないでください。	31. 塗料等の缶の缶積み重ねは3段までとしてください。	
11. 取扱い後は、手洗いおよびうがいを十分に行ってください。	32. 日光から遮断し、換気の良い場所で保管してください。輸送中も50℃以上の温度にばく露しないでください。	
12. 適切な保護手袋／防毒マスクまたは防じんマスク／保護眼鏡／保護面／保護衣を着用してください。	33. 容器はつり上げないでください。やむを得ずつり上げるときは、適切なたつり具で、垂直に持ち上げ、落下に十分注意してください。（偏荷重になると取っ手が外れ、落下事故の危険があります。）	
13. 必要に応じて個人用保護具を使用してください。	34. 内容物／容器を廃棄する時には、国／地方自治体の規則に従って産業廃棄物として廃棄してください。	
14. 飲み込んだ場合：気分が悪い時は、医師に連絡してください。口をすすいでください。	35. 塗料、塗料容器、塗装具を廃棄する時には、産業廃棄物として処理してください。	
15. 眼に入った場合：水で数分間注意深く洗ってください。次に、コンタクトレンズを着用していて容易に外せる場合は外してください。その後も洗浄を続けてください。	36. 容器、塗装具などを洗浄した排水は、そのまま地面や排水溝に流すと環境に悪影響を及ぼすおそれがありますので、排水処理場などの施設に持ち込むか、産業廃棄物処理業者に処理を依頼してください。	
16. 眼の刺激が続く場合は、医師の診断／手当てを受けてください。		
17. 皮膚や髪に付いた場合、直ちに、汚染された衣類をすべて脱ぎ取り除いてください。皮膚を流水かシャワーで洗ってください。		
18. 皮膚に付いた場合、多量の水と石鹸で洗ってください。		
19. 取り扱った後、手を洗ってください。		
20. 皮膚刺激または発疹が生じた場合は、医師の診断／手当てを受けてください。		
21. 直ちに、すべての汚染された衣類を脱いでください／取り除いてください。再使用する場合には洗濯してください。		
	※上記の表示は、一例です。色相などにより、容器の表示とは異なる場合があります。 □詳細な内容、表示例以外の製品については、安全データシート（SDS）をご参照ください。 □本製品は日本国内での使用に限定し、輸出される場合は事前にご相談ください。	

危険		危険有害性情報
		
引火性の高い液体および蒸気／吸入すると有害／皮膚刺激／強い眼刺激／遺伝子疾患のおそれ／発がんのおそれ／生殖能力または胎児への悪影響のおそれ／臓器の障害（単回ばく露）／長年にわたるまたは反復ばく露による臓器の障害／水生生物に毒性／長期的影響により水生生物に有害／授乳中の子に害を及ぼすおそれ		

日本ペイント株式会社

北海道支店 ☎011-370-3101 近畿支店 ☎06-6455-9608
 東北支店 ☎022-232-6712 中国支店 ☎082-281-2180
 関東支店 ☎03-5479-3614 四国支店 ☎0877-56-2346
 北関東信越支店 ☎03-5479-3614 九州支店 ☎092-751-9861
 中部支店 ☎052-461-1960

●本カタログの内容については予告なしに変更する場合がございますのであらかじめご了承ください。
 ●本カタログ中の製品名・会社名は、日本ペイントホールディングス株式会社または日本ペイント株式会社・その他の会社の、日本およびその他の国の登録商標または商標です。
 ●©Copyright 2020 NIPPON PAINT Co.,LTD. All rights reserved.
 ●日本ペイントホームページ <http://www.nipponpaint.co.jp/>

カタログNo.

NP-Y048

TY200705T

2020年7月現在