

二液エポキシ樹脂系弱溶剤形さび止め塗料

ホルムアルデヒド
放 散 等 級 F★★★★



SKマイルドボーセイ

SK MILD BOUSEI

JASS 18 M-109適合品

特長

「SKマイルドボーセイ」は、塗料用シンナーで希釈できる変性エポキシ樹脂に無公害型特殊防錆顔料を配合することにより、金属下地をはじめ各種旧塗膜に対し優れた密着性を示し、卓越した防食性を発揮します。また、二液タイプ特有の強靱かつ滑らかな塗膜を形成しますので、耐久性に優れ、上塗材の仕上がりを引き立てます。

鉛・クロム
フリー

1

優れた密着性

特殊変性エポキシ樹脂により鉄、亜鉛めっき鋼、アルミニウムなどの各種金属に対して優れた密着性を示すとともに、各種旧塗膜との密着性にも優れているため、新築、改装を問わず使用できます。

3

幅広い塗り替え適性

弱溶剤（塗料用シンナー）で希釈する材料のため、塗り替えでは旧塗膜の種類を問わず、幅広く施工できます。

2

卓越した防食性

特殊変性エポキシ樹脂と特殊防錆顔料の相乗効果により、優れた防食性を示します。

4

強靱な塗膜の形成

二液タイプのエポキシ特有の強靱で耐久性に優れた塗膜を形成します。

5

平滑性と仕上がり感

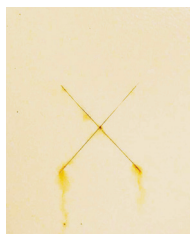
刷毛やローラーによる作業性に優れ、平滑で滑らかな塗膜を形成しますので、上塗材の光沢を十分に引き立てます。

6

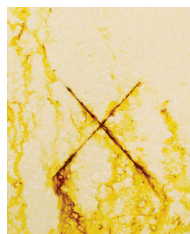
高い安全性

弱溶剤形塗料のため、臭気が少なく、環境に優しいさび止め塗料です。また、人体に有害なクロム・鉛を含まない安全設計となっています。

塩水噴霧試験（塩水噴霧500時間）



SKマイルドボーセイ



汎用さび止め塗料



荷姿

- ★SKマイルドボーセイ 主剤……………12.8kg石油缶
- ……………3.2kg缶
- ★SKマイルドボーセイ 硬化剤……………3.2kg缶
- ……………0.8kg缶
- （標準塗坪：95～114㎡/16kgセット、24～28㎡/4kgセット）
- ★塗料用シンナーA……………16ℓ石油缶

※上記の標準塗坪は一般的なものであり、下地の状態や環境などによる所要量の増減に応じて変わることがあります。ご了承ください。

（製品の取り扱いには裏面の「危険情報と安全対策」をご参照ください）

標準色



グレー（N-75近似）



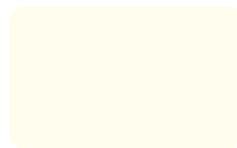
ダークグレー（N-40近似）



赤サビ（07-40P近似）



クリーム（25-85D近似）



シロ（29-92B近似）

見本は印刷のため、実物とは多少異なる場合があります。尚、（ ）内には目安として日本塗料工業会の標準色番号を記載しています。

標準施工仕様例

鉄部(改装)

(23℃)

工程	材料	調合(重量比)	所要量(kg/m ²)	塗回数	間隔時間(hr)			備考	
					工程内	工程間	最終養生		
1	※1,2 素地調整	●被塗装面のミルスケール、ほこり、油脂分、水分などを除去し、清掃してください。 ●さびや浮き塗膜、粉化物はサンドペーパーやディスクサンダーなどで十分に除去してください。						—	
2	下塗り	SKマイルドボーセイ 主剤	100	0.14~0.17	1	—	※9 6以上 14日以内	—	●ローラー ●刷毛 ●エアレススプレーガン 吐出量 600~1000ml/分 パターン幅: 25~30cm
		SKマイルドボーセイ 硬化剤	25						
3	注1 上塗り	塗料用シンナー-A	※5 0~10	—	2	3以上 7日以内	—	24以上	●ローラー ●刷毛 ●エアレススプレーガン 吐出量 600~1000ml/分 パターン幅: 25~30cm
		クリーンマイルドウレタン 主剤	100	0.22~0.26					
		クリーンマイルドウレタン 硬化剤	11.1						
		塗料用シンナー-A	※12 0~20	—					

注1 この他、クリーンマイルドシリーズには、クリーンマイルドシリコン、クリーンマイルドフッソがあります。詳しくは、別途お問い合わせください。

施工上の注意

- ※1 素地調整は、さび止め塗装工事の耐久性を高める重要な工程となりますので、入念な処理を行ってください。
- ※2 さびの著しい部位は、クレン後、補修塗りを行ってください。また、作業環境や形状によって、さびを完全に除去できない部位には、予め★サビフィックス(18kgセット、4.5kgセット)で補修塗りを行ってください。
- ※3 ★SKマイルドボーセイの混合割合(重量比)は主剤:硬化剤=4:1となっておりますので、必ずこれを守ってください。
- ※4 ★SKマイルドボーセイと★クリーンマイルドウレタンの希釈には★塗料用シンナー-Aを使用してください。
- ※5 ★SKマイルドボーセイの★塗料用シンナー-Aでの希釈率は、刷毛・ローラー塗り時で「0~10」、スプレー塗布時で「5~10」となります。
- ※6 ★SKマイルドボーセイの主剤と硬化剤の混合後の可使用時間を示します。

温度	5℃	23℃	30℃
可使用時間	8時間	5時間	4時間
- ※7 混合後の塗料は、可使用時間内に使い切るようにしてください。
- ※8 ★SKマイルドボーセイや★クリーンマイルドウレタンを使用した刷毛・ローラーなどの塗装器具は、★ラックシンナーなどで洗浄してください。
- ※9 強溶剤形塗料を上塗りに塗付する場合は、工程間を16時間以上(23℃)あけてください。
- ※10 SKマイルドボーセイの標準膜厚は35μmです。標準膜厚は、標準的な塗装条件や下地を想定した時の目安を示したものです。膜厚は、塗装条件や器具、塗装部位の形状、下地の状態等によって異なりますので、ご了承ください。
- ※11 さび止め塗料の防食性は膜厚に比例します。R部やエッジ部など、膜厚が得られにくい箇所は、増し塗りするなどして、十分な膜厚を確保してください。
- ※12 ★クリーンマイルドウレタンの希釈率は、主剤100に対してスプレー塗り時で「10~20」、刷毛・ローラー塗り時で「0~10」となります。
- ※13 上塗材の希釈率は、試験塗りなどにより決定し、それ以降は同一の希釈率にて使用してください。なお、希釈率は、施工時の気温により変化することがあります。ご了承ください。
- ※14 上塗りを異なる色相で塗り重ねる場合、二回目の上塗りが一回目の上塗りを溶かし、ラインや帯がにじむ場合がありますのでご注意ください。
- ※15 上塗りにイエロー、レッド、ブルー、グリーン系など彩度の高い色目を塗装する場合は、隠ぺい性を高めるため、予め隠ぺい性の良い共色を塗装してください。
- ※16 所要量は被塗物の形状、素地の状態、塗装方法、気象条件、希釈率等の各種条件により増減します。艶調整剤(艶有り以外の7分艶、5分艶、3分艶など)は、被塗物の形状、膜厚や色目、塗回数、希釈率の差などにより、実際の艶と若干異なって見える場合があります。また、刷毛・ローラー塗付時に塗れど箇所を艶むらを生じやすい傾向があります。試し塗りの上、本施工に入ってください。
- ※17 補修塗料が必要な場合がありますので、補修用に使用塗料の控えを必ずとっておき、同一ロット、同一塗装方法で補修塗装をしてください。
- ※18 補修塗りの際、仕上がりの肌の違いにより、色目に若干の差が生じる場合がありますので、部分的に仕上がりが性を確認した上で希釈量を決定してください。
- ※19 刷毛で補修塗りを行う際、スプレー塗りやローラー塗りや仕上がりの肌の違いにより、色目に若干の差を生じることがあります。
- ※20 最終養生の時間内に、降雨、結露などがあれば、塗膜の膨れ、剥離、白化の発生、艶引けなどにつながる場合がありますので、塗装を避けるか強制換気などで表面の水分を除去してください。
- ※21 塗膜の膨れ、剥離、白化の発生につながる場合がありますので、著しく結露が生じるような場所での使用は避けてください。
- ※22 陶磁器タイル洗浄用の酸が塗装面に付着すると、変色や溶解などの異状を生じることがありますので、これを防止するため、予め塗装面の養生を行ってください。
- ※23 ゴムやプラスチック等、可塑性を含む部位に直接触れると軟化や剥離を生じることがありますので、そのような場所への塗装は避けてください。また、これらの部材に塗膜が直接触れることがないようご注意ください。
- ※24 旧塗膜が弱溶剤に可溶するタイプのものは、下塗り、上塗りを施工後、リフティングを生じる危険性がありますので、避けてください。
- ※25 濃い色や原色に近い色彩は、塗膜を強く擦ると色落ちすることがあります。衣類などが触れる可能性のある部位への施工は避けてください。
- ※26 材料は使用前に内容物が均一になるように十分に攪拌し、開栓後は速やかに一度に使い切ってください。また材料を保管する場合は、無希釈の材料をしっかりと密栓してから直射日光を避けた冷暗所に保管し、できるだけ早く使い切ってください。
- ※27 施工当日に強風、降雨、降雪、結露が予想される場合は、施工を中止してください。また、気象の急変などにより、施工中、施工後に降雨が生じた場合はシート養生などを行い、塗装面に直接雨がつかないように、対策を講じてください。
- ※28 気温5℃以下、湿度85%以上での施工は原則的に避けてください。施工が要求される場合は、採暖及び採暖のための養生により室温温度、被塗面温度を5℃以上にしてください。冬期においては、施工条件が特に厳しくなる場合があるため、事前に関係者と十分な打ち合わせを行ってください。
- ※29 ベンチやジャンクグジムなどの遊具への塗装は避けてください。また、アルコールや油脂分(人の手など)が付着すると塗膜が軟化し、色移りすることがありますので、ご注意ください。
- ※30 塗り重ね時間は環境(温度、湿度、換気、風通しやすさ)や膜厚によって変わります。低温又は高湿度時には、乾燥が遅くなりますのでご注意ください。
- ※31 ★クリーンマイルドシリーズについて、詳しくは別途資料をご参照ください。
- ※32 工程間隔時間は厳守してください。工程間隔時間を過ぎた場合は、目荒しを行ったのちに塗装してください。
- ※33 性能に支障をきたす可能性がありますので、当社指定以外の材料を混ぜないでください。

性能試験成績表

JASS 18 M-109 変性エポキシ樹脂プライマーによる物性結果

試験項目	結果	規定
容器の中での状態	合格	主剤・硬化剤ともかき混ぜたとき堅い塊がなく一様になるものとする。
乾燥時間(h)	合格	16以内
塗膜の外観	合格	塗膜の外観が正常であるものとする。
ポットライフ	合格	5時間で使用できるものとする。
耐衝撃性	合格	衝撃による変形で、塗膜に割れ・はがれができないものとする。
上塗り適合性	合格	上塗りに支障があってはならない。
耐塩水性	合格	塩化ナトリウム溶液に浸しても異常があってはならない。

適用下地

- 鉄、亜鉛めっき鋼板、アルミニウム、ステンレス、ガルバリウム鋼板、鉄部の各種旧塗膜
(OP、フタル酸樹脂エナメル、塩化ゴム系塗料、アクリルラッカー、アクリルウレタンなど)。
注1. 但し、チョーキングの無い活膜の場合は目荒しが必要です。
注2. 事前にクロスカット試験などで付着強度を確認してください。
注3. 旧塗膜の状態や種類によって、付着力が得られなかったり、溶解することがあります。事前に試験塗りをを行い、付着力や溶解性の確認を行ってください。
注4. 旧塗膜が弱溶剤で可溶するタイプのものは、下塗り、上塗りを施工後、リフティングを生じる危険性がありますので、避けてください。
注5. 劣化状況に応じて適正な表面処理が必要です。

用途

建築物の鉄部
(建屋鉄骨、鉄扉、門扉、手すり、架台、軽量鉄骨) など

適用上塗材

- ★クリーンマイルドウレタン(15kgセット、4kgセット) (艶有り、7分艶、5分艶、3分艶)
 - ★クリーンマイルドシリコン(15kgセット、4kgセット) (艶有り、7分艶、5分艶、3分艶)
 - ★クリーンマイルドフッソ(15kgセット、4kgセット) (艶有り、7分艶、5分艶、3分艶)※
- (注) 一液マイルドウレタン、一液マイルドシリコンは上塗材として適用できません。ご注意ください。
※クリーンマイルドフッソには、中塗材を使用したDC仕様もあります。詳しくは、別途お問い合わせください。

危険情報と安全対策

- 製品の取り扱いには、それぞれの安全データシート(SDS)に従ってください。
特に★印のついている製品はすべて溶剤剤のため、下記の点にご確認ください。
1. 引火性の液体のため、火気厳禁です。
 2. 有機溶剤中毒のおそれがあるため、換気に注意し、防毒マスクまたは、送気マスクを使用するなどの安全対策を行ってください。
 3. 施工においては、溶剤成分が室内に流入しないよう十分に注意してください。
※ 屋内作業等、使用環境によっては、特定化学物質障害予防規則、有機溶剤中毒予防規則等の規制を受ける場合があります。詳しくは別途、施工仕様書をご確認ください。

施工後の注意

本製品には揮発性の化学物質が含まれております。塗装直後の引渡し等において、化学物質過敏症やアレルギー体質の方への安全対策に十分留意してください。

